

. SITUACIÓN ECONÓMICA

1. PANORAMA GENERAL

El crecimiento mundial, calculado con las nuevas paridades del poder adquisitivo de 2011 del Programa de Comparación Internacional¹, repuntaría hasta llegar a una tasa anual de alrededor de 3,7% en el segundo semestre de 2014 y un porcentaje ligeramente mayor en 2015, aproximadamente 1 punto porcentual más rápido que en el primer semestre de 2014. El aumento del crecimiento estará impulsado por un repunte tanto en las economías avanzadas, con Estados Unidos a la cabeza, como en los mercados emergentes. El crecimiento en la mayoría de las economías de mercados emergentes en desarrollo estaría respaldado por el desvanecimiento de los reveses pasajeros que sufrieron la producción y la demanda interna (entre otras cosas, como consecuencia de las tensiones geopolíticas y las luchas internas), el sostén que brindan las políticas a la demanda y la eliminación paulatina de los obstáculos estructurales al crecimiento, así como el fortalecimiento de la demanda externa de las economías avanzadas.

Las perspectivas para 2014 son marginalmente más débiles que en la actualización de julio de 2014 del informe WEO, con una revisión al alza del crecimiento en Estados Unidos compensada por algunas revisiones a la baja en los mercados emergentes, sobre todo en América Latina y Oriente Medio, así como Japón y la zona del euro. En comparación con la edición de abril de 2014 del informe WEO, el crecimiento mundial de 2014 ha sufrido una revisión a la baja de más o menos 0,4 puntos porcentuales, principalmente debido a una debilidad superior a la esperada en el primer semestre del año, y es ligeramente más bajo en 2015. En el resto de este informe, la comparación de las proyecciones de crecimiento se realiza con respecto a las de la edición de abril de 2014 del informe WEO, ajustadas de ser necesario en función de las nuevas ponderaciones según la paridad del poder adquisitivo. Se prevé que el crecimiento se fortalecerá en 2014–15 en la mayoría de las economías avanzadas, pero el ritmo de la recuperación sigue variando según la región. El repunte más fuerte del crecimiento sería el de Estados Unidos, en tanto que el freno que generó la crisis tardará en desvanecerse en la zona del euro, y el crecimiento en Japón seguirá siendo pequeño. Las proyecciones apuntan a un crecimiento sólido en otras regiones, como las economías avanzadas de Asia, Canadá y el Reino Unido.

En el cuarto trimestre de 2014 la economía mexicana alcanzó un ritmo de crecimiento anual de 2.6%¹. Se prevé un crecimiento de 2.19% del PIB para diciembre de 2014, así como de 3.50% para 2015; una inflación de 4.06% para 2014. 681 mil empleos para diciembre de 2014.²

Si bien la confianza de los consumidores nacionales continúa, algunos indicadores de la actividad comercial todavía muestran una evolución negativa. El índice de confianza del consumidor se ubicó en diciembre de 2014 en 93.6 puntos (enero de 2003=100), lo que representó un incremento de 4.3% a tasa anual.

1 INEGI. Producto Interno Bruto en México. IV trimestre de 2014 Sistema de Cuentas Nacionales.

2 Banco de México. Encuesta sobre las Expectativas de los Especialistas en Economía del Sector Privado: diciembre de 2014

La industria manufacturera tuvo un desempeño positivo en 2014. Para diciembre de 2014 el valor de las exportaciones mexicanas no petroleras sería de 31,647.1 millones de dólares y el de las exportaciones petroleras 2,467.6 millones de dólares³.

La actividad económica en el Estado de Yucatán mostró una tendencia de positiva en el cuarto trimestre de 2014. Lo anterior se refleja principalmente en la industria manufacturera, así como también en las cifras de ocupación. Al respecto, los datos oficiales de ocupación son presentados por el INEGI.

Por otra parte, en Diciembre de 2014 el precio promedio de exportación del petróleo crudo mexicano se ubicó en 52.36 dólares por barril, -42.87% menor que el registrado en igual mes de 2013⁴.

2. YUCATÁN

2.1 EMPLEO Y SALARIOS

De acuerdo con datos del INEGI, al cuarto trimestre de 2014 la población económicamente activa (PEA) del Estado sumó 993 185 personas, de las cuales estaban ocupadas 967 mil 807 (61.4% hombres y 38.6% mujeres). Con relación al tercer trimestre de 2014 la PEA ocupada fue de 983 mil 341, personas lo anterior significó una significativa disminución de la población ocupada de 15 mil 534 personas

CUADRO 1
POBLACIÓN OCUPADA^{1/}

CONCEPTO	VARIACIÓN ANUAL IV TRIM 2013 / IV TRIM 2014
POBLACIÓN OCUPADA	- 15 534
SUBORDINADA	12 299
ASALARIADA	16 047
NO ASALARIADA	- 3 748
POR CUENTA PROPIA	- 10 039
NO REMUNERADA	- 13 380
EMPLEADOR	- 4 414

^{1/} Según su posición en la ocupación

Fuente: Secretaría de Fomento Económico. Dirección de Planeación y Análisis Económicos con datos del INEGI. *Encuesta Nacional de Ocupación y Empleo (ENOE)* IV trimestre de 2014

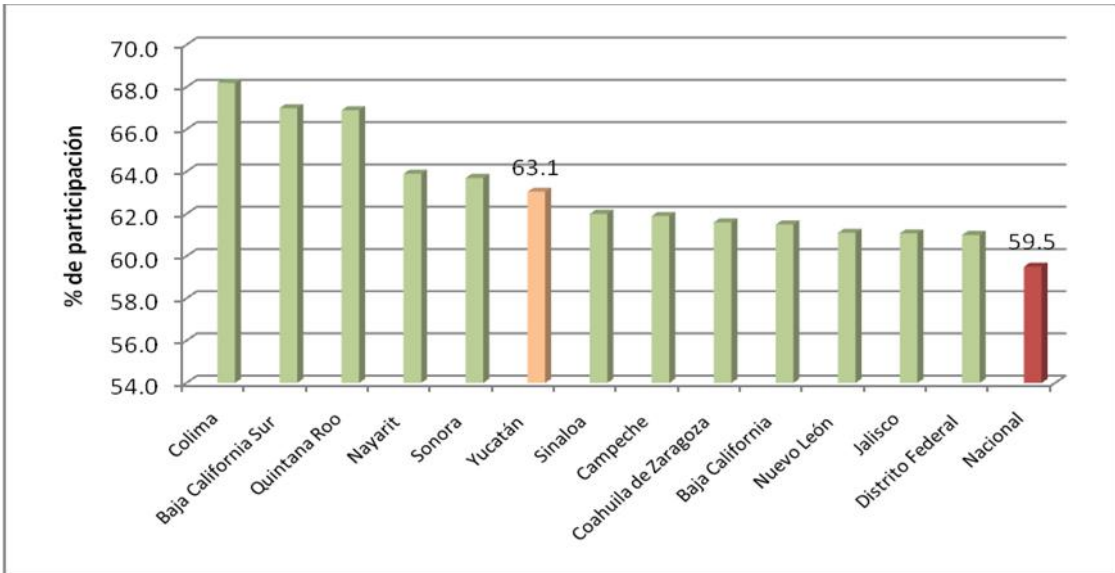
El decremento anual en la población ocupada (15 mil 534 personas), permitió la disminución en 10 mil 039 trabajadores referentes a por cuenta propia, y descendió en 13 mil 039 en trabajadores no remunerados y disminuyó en 4 mil 414 empleadores. Así como la ocupación subordinada que mostró un incremento de 12,299 personas. Cabe advertir que la información relativa a “empleador” no se refiere a número de empresas. La ENOE no compila el número de empresas o unidades económicas en el Estado. Según el Glosario INEGI, un empleador o patrón es un “trabajador independiente que ocupa a personas a cambio de una remuneración económica en dinero o especie”. Interpretar la variación en el número de empleadores como una variación en el número de empresas o unidades económicas en el Estado es un error conceptual.

3 INEGI. Información oportuna sobre la balanza comercial de mercancías de México Sistema de Cuentas Nacionales.

4 Petróleos Mexicanos. Indicadores Petroleros. diciembre de 2014.

Yucatán se encuentra entre las entidades federativas donde la participación de la población en el mercado laboral es elevada. Así, en el cuarto trimestre del año 2014 se ubicó como la sexta entidad con mayor tasa de participación, con 63.1% de la población en edad de trabajar (Gráfica 1).

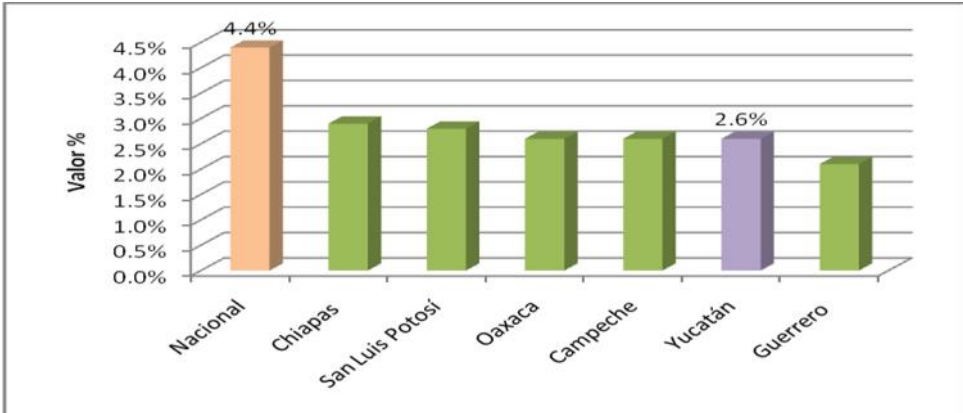
GRÁFICA 1
ENTIDADES FEDERATIVAS QUE PRESENTARON MAYOR TASA NETA DE PARTICIPACIÓN
(IV TRIMESTRE 2014)



Fuente: Secretaría de Fomento Económico. Dirección de Planeación y Análisis Económico con datos del INEGI. *Encuesta Nacional de Ocupación y Empleo (ENOE). IV Trimestre de 2014*

En el cuarto trimestre de 2014, Yucatán se posicionó como la segunda entidad con menor tasa de desocupación, 2.6% de la PEA. Este nivel quedó por debajo del nacional, el cual durante el periodo de referencia fue de 4.4 % (Gráfica 2).

GRÁFICA 2
ENTIDADES FEDERATIVAS CON MENOR TASA DE DESOCUPACIÓN
(IV TRIMESTRE DE 2014)



Fuente: Secretaría de Fomento Económico. Dirección de Planeación y Análisis Económico con datos del INEGI. *Encuesta Nacional de Ocupación y Empleo (ENOE) IV trimestre de 2014*

De acuerdo con los resultados de la Encuesta de Expectativas de Empleo que publica la empresa consultora Manpower, para el cuarto trimestre de 2014 los empresarios yucatecos reportaron expectativas de contratación menor al promedio nacional. En particular, la capital del Estado se ubicó, como la catorceava ciudad del país con expectativas de contratación, al presentar una tendencia neta de empleo de 2%⁵.

Durante el cuarto trimestre del año 2014, la construcción, el gobierno así como transportes, comunicación, correo y almacenamiento; restaurantes y servicios de alojamiento, fueron las actividades que impulsaron el crecimiento de la población ocupada, mientras que la agricultura, la manufactura y servicios sociales entre otros registraron una disminución en su ocupación (Cuadro 2).

CUADRO 2
POBLACIÓN OCUPADA POR SECTOR
(IV TRIMESTRE 2013 -IV TRIMESTRE 2014)

SECTOR/RAMA DE ACTIVIDAD ECONÓMICA	VARIACIÓN 14/13
PRIMARIO	
AGRICULTURA, GANADERÍA, SILVICULTURA, CAZA Y PESCA	- 8 917 ↓
SECUNDARIO	
INDUSTRIA EXTRACTIVA Y DE LA ELECTRICIDAD	- 634 ↓
INDUSTRIA MANUFACTURERA	- 14 916 ↓
CONSTRUCCIÓN	7 606 ↑
TERCIARIO	
COMERCIO	- 1 743 ↓
RESTAURANTES Y SERVICIOS DE ALOJAMIENTO	1 250 ↑
TRANSPORTES, COMUNICACIÓN, CORREO Y ALMACENAMIENTO	1 377 ↑
SERVICIOS PROFESIONALES, FINANCIEROS Y CORPORATIVOS	- 517 ↓
SERVICIOS SOCIALES	- 2 538 ↓
SERVICIOS DIVERSOS	1 087 ↑
GOBIERNO Y ORGANISMOS INTERNACIONALES	4 308 ↑
NO ESPECIFICADO	- 1 897 ↓
POBLACIÓN OCUPADA TOTAL	967 807

Fuente: Secretaría de Fomento Económico. Dirección de Planeación y Análisis Económico con datos del INEGI. *Encuesta Nacional de Ocupación y Empleo (ENOE)* IV trimestre de 2014

En cuanto a los ingresos percibidos por los trabajadores, se tiene que al cuarto trimestre de 2014, 7.2% de la población ocupada no recibía ingresos, 18.0% obtenía hasta un salario mínimo, 27.0% más de 1 y hasta 2, 22.6% más de 2 y hasta 3, 14.7 % más de 3 y hasta 5, y 7.2% más de 5 salarios (el 3.3% restante se refiere al grupo no especificado).

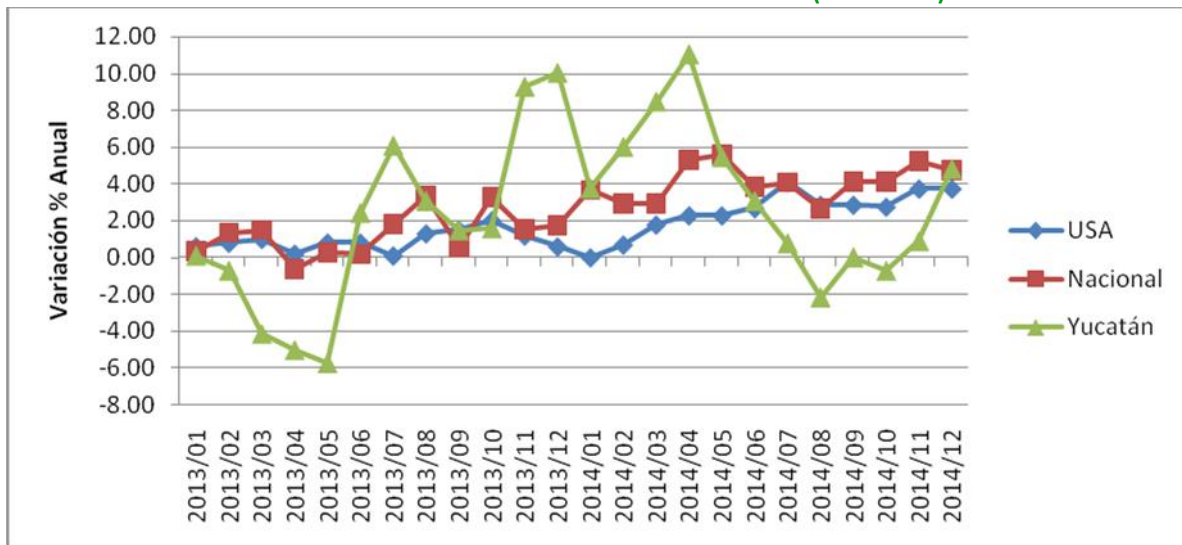
⁵ La tendencia neta de empleo se calcula restándole al porcentaje de empresarios encuestados que prevé un incremento en sus contrataciones, el porcentaje de empresarios encuestados que prevé una disminución en éstas.

2.2 INDUSTRIA

2.2.1 INDUSTRIA MANUFACTURERA

De acuerdo con los últimos datos del INEGI, la actividad manufactura yucateca registró un una variación de 4.81% en el mes de diciembre de 2014 con respecto al registrado el año anterior. Comparado con el mes anterior presenta un descenso, sin embargo se espera una mejora para el siguiente trimestre. Mientras tanto el índice nacional de la actividad manufacturera mostró un comportamiento a la alza de 4.72% en el referido periodo. La industria manufacturera nacional muestra un desempeño hacia arriba, tendencia que va de la mano del comportamiento de la actividad manufacturera de Estados Unidos, tal como puede apreciarse en la Gráfica 1

GRÁFICA 1
PRODUCCIÓN DE LA INDUSTRIA MANUFACTURERA (2013-2014)



Fuente: Secretaría de Fomento Económico. Dirección de Planeación y Análisis Económicos con datos con datos del INEGI. Sistema de Cuentas Nacionales y la Reserva Federal de Estados Unidos.

2.2.2 INDUSTRIA DE LA CONSTRUCCIÓN

Construcción

A nivel nacional durante el mes de diciembre de 2014 la industria de la construcción tuvo un crecimiento promedio de 7.51% cifra mayor que la registrada en el 2013. Para Yucatán el mes de diciembre el valor de la producción a precios corrientes fue de 1 millón 277 mil 721, cifra mayor en comparación con el mismo mes del año anterior reportando una variación porcentual de 16.33%⁶.

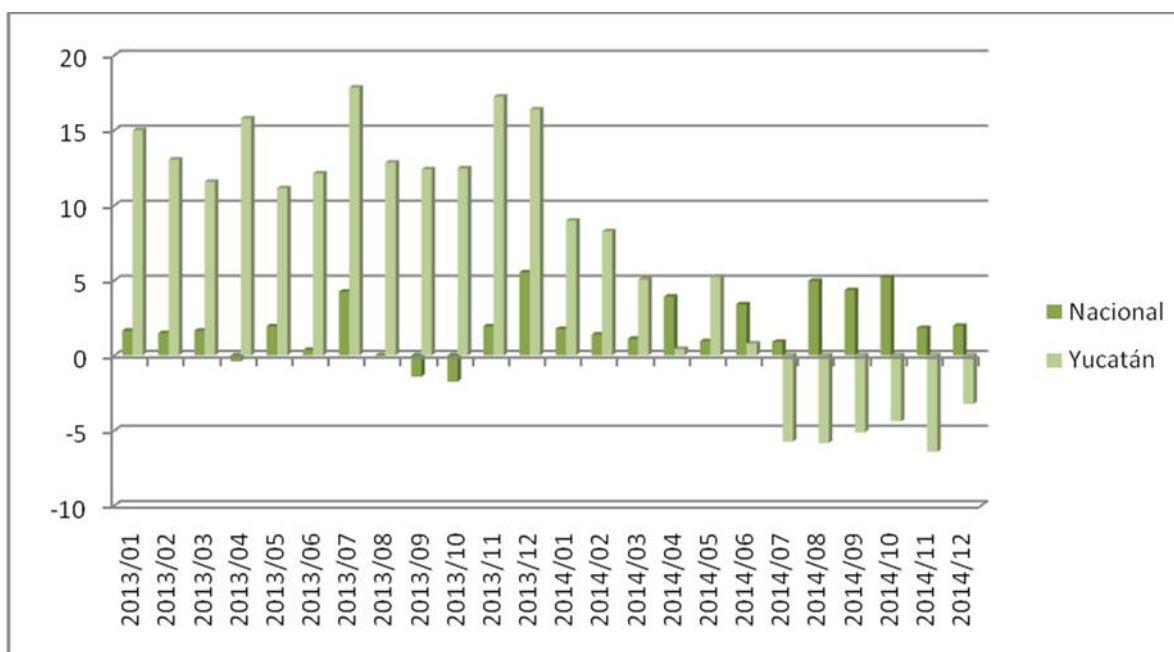
⁶ Instituto Nacional de Estadística y Geografía. *Encuesta Nacional de Empresas Constructoras (ENEC)*.

2.3 COMERCIO

2.3.1 ESTABLECIMIENTOS COMERCIALES

Con base en datos del INEGI, en diciembre de 2014 las ventas de los establecimientos comerciales al por menor de Mérida registraron un decremento de 3.22 % en comparación con igual mes de 2013, el indicador nacional que presentó un incremento de 1.97 % en ese periodo. Por su parte, las ventas de los establecimientos comerciales al por mayor de Mérida mostraron un aumento de 15.97% en comparación con las observadas en diciembre de 2013. El indicador nacional mostró un incremento de 3.35% para el mismo periodo.

GRÁFICA 2
VENTAS AL POR MENOR EN ESTABLECIMIENTOS COMERCIALES (2013-2014)
SERIES DESTACIONALIZADAS (DATOS HASTA DICIEMBRE DE 2014)



Fuente: Secretaría de Fomento Económico. Dirección de Planeación y Análisis Económicos con datos del INEGI. .
Encuesta Mensual sobre Establecimientos Comerciales.

2.3.2 FERROCARRIL

La carga movilizada por ferrocarril registró un movimiento significativo durante el cuarto trimestre de 2014. En este periodo fueron enviadas 32 mil 853 toneladas, volumen 1.85% mayor que el correspondiente a igual lapso de 2013. Asimismo, fueron recibidas 116 mil 828 toneladas, carga 12.45% mayor a la registrada en el mismo trimestre del año anterior. Los principales productos transportados fueron metales, minerales, alimentos y productos agrícolas⁷.

⁷ Ferrocarril del Istmo de Tehuantepec, S.A. de C.V.

2.3.3 COMERCIO EXTERIOR

Durante el periodo de octubre a diciembre de 2014 se movilizaron 7 mil 911 contenedores de exportación y 7 mil 953 contenedores de importación por Puerto Progreso, lo que significó variaciones respectivas de -5.46 % y -2.40% en comparación con igual periodo de 2013⁸.

Respecto a la carga movilizada a través del Aeropuerto de Mérida, se tiene que de octubre a diciembre de 2014 las exportaciones sumaron 1 mil 676 toneladas, mientras que las importaciones alcanzaron un volumen de 659 toneladas. Lo señalado significó una disminución de -24.80% en las exportaciones y aumento de 15.89% en las importaciones, en comparación con lo registrado durante el mismo periodo de 2013⁹.

En el ámbito nacional, en el periodo enero-diciembre de 2014 las exportaciones no petroleras sumaron 42,979 millones de dólares, monto menor en -13.2% mayor que el observado en el mismo periodo de 2013. Por otra parte, las importaciones no petroleras resultaron de 354,556 millones de dólares, nivel 7.3% mayor al registrado durante el lapso de referencia¹⁰.

2.4 TURISMO

Según el programa Datatur, durante diciembre de 2014 el porcentaje de ocupación hotelera promedio en los principales centros turísticos del Estado se ubicó en 57.8%, 4.81 puntos porcentuales por arriba del registrado en 2013. En este mes 141,625 personas visitaron la entidad con pernocta (73.2% nacionales y 26.8% extranjeros). Lo anterior representa un incremento de 2.1% con relación a lo observado en 2013 (138,674 visitas).

Durante diciembre de 2014 la ciudad de Mérida registró una ocupación hotelera promedio de 62.6%, resultado que es mayor en 5.7% de puntos porcentuales al obtenido en 2013 de 56.9%.

A continuación se proporcionan algunos indicadores sobre la actividad turística en el Estado hasta diciembre de 2014:

Se registraron 2,676 participantes en Congresos y Convenciones, lo que representa un incremento de 298.2% respecto a los 1,913 participantes del 2013.

* Hasta diciembre de 2014 los excursionistas a las principales zonas arqueológicas y ecológicas sumaron 200,328 personas, lo que implica un aumento de 18.7% en comparación con lo observado el mismo período del año anterior.

Hasta diciembre de 2014 los arribos de barcos aumentaron en 22% y los excursionistas de cruceros, aumentaron en un 28.6%. Pasaron de 11 arribos y 29,035 pasajeros en 2014 a 9 arribos y 22,584 pasajeros en el mismo período de 2013.

⁸ Administración Portuaria Integral de Progreso.

⁹ Terminal de Carga del Aeropuerto de Mérida.

¹⁰ INEGI. Balanza comercial de México

* El Aeropuerto Internacional de Mérida registró la llegada de 136,779 pasajeros, lo que representó un incremento de 8.9% con relación a los 125,568 pasajeros que arribaron en 2013.

2.5 REMESAS

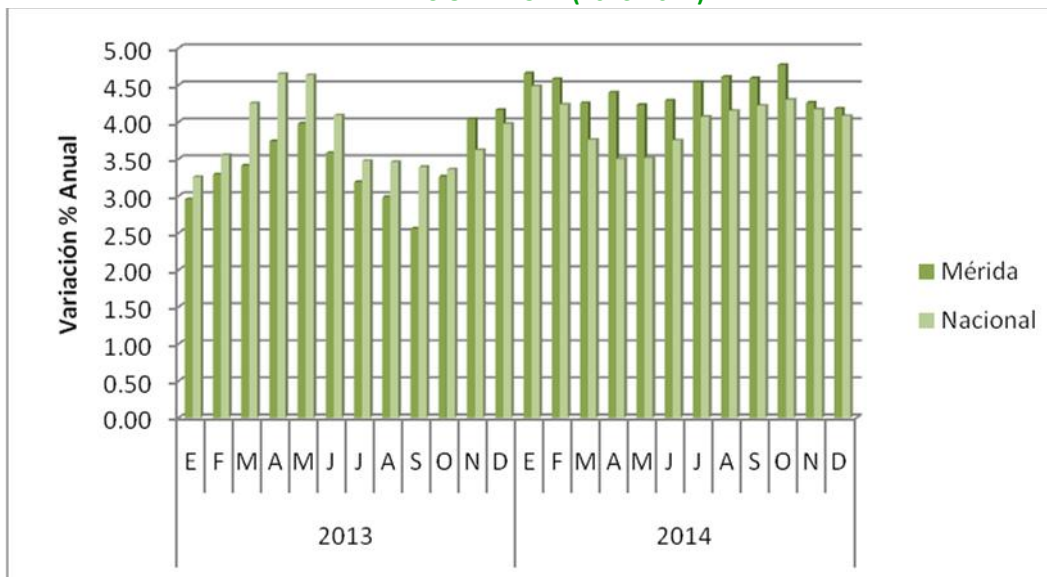
El envío de divisas de los migrantes mexicanos presentada durante el cuarto trimestre de 2014 que fue representada por las remesas familiares en el Estado las cuales sumaron 32.5 millones de dólares¹¹.

2.6 PRECIOS

En diciembre de 2014 el índice de precios al consumidor en Mérida fue de 115.87 mostrando un incremento de 4.18%, con referencia a diciembre de 2013 cuando resultó de 111.22.¹²

En la Gráfica 3, se puede apreciar la evolución de la inflación anual en Mérida en comparación con la inflación nacional durante 2013- 2014. Se puede apreciar una breve tendencia descendente en la inflación local y descendente en la nacional durante el cuarto trimestre del 2014.

GRÁFICA 3
INFLACIÓN ANUAL (2013-2014)



Fuente: Secretaría de Fomento Económico. Dirección de Planeación y Análisis Económicos, con datos del INEGI.

¹¹ Banco de México. Balanza de Pagos. Remesas familiares por entidad federativa.

¹² INEGI. Índice de precios diciembre de 2014

En diciembre de 2014, el índice de precios al consumidor por objeto de gasto de la Ciudad de Mérida fue de 0.22%, mientras que la inflación nacional fue de 0.49% para el mismo periodo.

CUADRO 2
INFLACIÓN MENSUAL EN MÉRIDA POR OBJETO DEL GASTO (2013-2014)

OBJETO DE GASTO	2013 Dic	2014 Dic
ALIMENTOS, BEBIDAS Y TABACO	0.19	0.30
ROPA, CALZADO Y ACCESORIOS	0.25	0.06
VIVIENDA	-0.10	-0.42
MUEBLES, APARATOS Y ACCESORIOS DOMÉSTICOS	0.92	0.67
SALUD Y CUIDADO PERSONAL	-0.07	-0.59
TRANSPORTE	0.92	0.56
EDUCACIÓN Y ESPARCIMIENTO	0.28	0.83
OTROS SERVICIOS	0.55	0.91
ÍNDICE GENERAL	0.30	0.22

Fuente: Secretaría de Fomento Económico. Dirección de Planeación y Análisis Económicos con datos del INEGI.